

Pioneer

Руководство Пользователя



Блендер
HB128S

Уважаемый покупатель!

Благодарим Вас за приобретение блендера **PIONEER**. Пожалуйста, внимательно изучите настоящее Руководство. Оно содержит важные указания по безопасности, эксплуатации блендера и по уходу за ним. Обратите особое внимание на раздел «Меры предосторожности и техника безопасности».

Позаботьтесь о сохранности настоящего Руководства, используйте его в качестве справочного материала при дальнейшем использовании прибора.

СОДЕРЖАНИЕ

МЕРЫ ПРЕДОСТОРОЖНОСТИ И ТЕХНИКА БЕЗОПАСНОСТИ.....	3
УСТРОЙСТВО ПРИБОРА.....	4
ПОДГОТОВКА К ЭКСПЛУАТАЦИИ.....	4
СМЕШИВАНИЕ ПРОДУКТОВ.....	5
ИЗМЕЛЬЧЕНИЕ ПРОДУКТОВ.....	7
ЧИСТКА И УХОД.....	8
БЕЗОПАСНАЯ УТИЛИЗАЦИЯ.....	8
ТЕХНИЧЕСКИЕ ХАРАКТЕРИСТИКИ.....	9
ИНФОРМАЦИЯ О СЕРТИФИКАТЕ СООТВЕТСТВИЯ.....	9
СЕРВИСНОЕ ОБСЛУЖИВАНИЕ.....	10

МЕРЫ ПРЕДОСТОРОЖНОСТИ И ТЕХНИКА БЕЗОПАСНОСТИ

Перед началом эксплуатации полностью прочитайте данный раздел и следуйте всем инструкциям во время эксплуатации блендера.

ВНИМАНИЕ:

Режущие кромки насадок остро заточены, при работе с блендером будьте внимательны и осторожны!

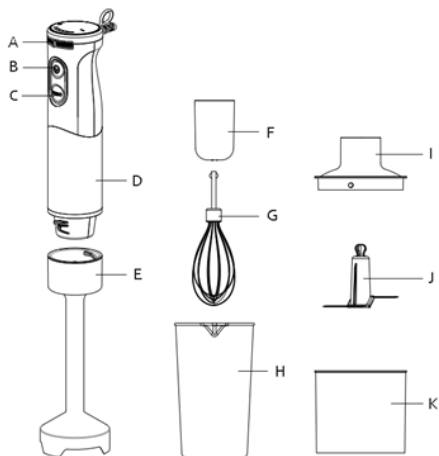
1. Убедитесь, что характеристики вашей электросети соответствуют указанным на маркировке изделия.
2. Подключайте блендер к розетке с заземлением.
3. Запрещается использовать неисправный прибор, в том числе с поврежденным сетевым шнуром или вилкой. Если блендер упал или был поврежден другим образом, а также если поврежден сетевой шнур, обратитесь в авторизованный сервисный центр производителя за проверкой и ремонтом.
4. Подключайте прибор к электросети, только когда он полностью собран.
5. Запрещается разбирать, изменять или пытаться чинить прибор самостоятельно.
6. Во избежание поражения электрическим током запрещается использовать прибор в помещениях с высокой влажностью (например, в ванной) или работать с прибором мокрыми руками.
7. Выключайте устройство из сети тогда, когда оно не используется, а также во время сборки, разборки, установки аксессуаров или чистки.
8. При отключении прибора от электросети не тяните за шнур или сам блендер, беритесь за вилку.
9. Запрещается погружать сетевой шнур, вилку или само устройство в воду или другую жидкость во избежание поражения электрическим током.
10. Запрещается оставлять работающий прибор без присмотра.
11. Храните прибор в недоступном для детей месте.
12. Не позволяйте детям использовать блендер без вашего присмотра. Не разрешайте детям играть с прибором.
13. Прибор предназначен только для бытового применения. Не используйте прибор на улице.
14. Не превышайте время работы, указанное в настоящем руководстве.
15. Не допускайте соприкосновения рук или посуды с режущим ножом или контейнером во время смешивания продуктов для того, чтобы предотвратить телесные повреждения или повреждения блендера.
16. Режущие кромки насадок остро заточены, во время эксплуатации и чистки прибора будьте внимательны.
17. Если насадка застряла, сначала отключите прибор от электросети и только потом очистите насадку от продуктов, которые блокируют ее движение.
18. Не касайтесь движущих частей устройства.
19. Запрещается смешивать горячие жидкости.
20. Мерный стакан и емкости для измельчения, поставляемые с блендером, не подходят для использования в микроволновой печи.

21. Во время взбивания продуктов или измельчения держите волосы, руки, одежду, а также кухонные приборы подальше, чтобы избежать травмы.
22. До начала работы убедитесь, что крышка надежно закрыта.
23. Использование деталей, включая различные емкости, не рекомендованные производителем, может привести к несчастному случаю.
24. Не допускайте, чтобы шнур питания свисал с края стола или соприкасался с горячими поверхностями.
25. Данный прибор не предназначен для использования людьми с ограниченными физическими, сенсорными или умственными возможностями (включая детей), а также людьми, не имеющими достаточных знаний и опыта работы с электронными приборами, если за ними не присматривают лица, ответственные за их безопасность.

ВНИМАНИЕ:

Время непрерывной работы прибора не должно превышать 30 секунд. Между двумя циклами работы необходимо сделать перерыв минимум на одну минуту, чтобы дать остыть двигателю. В противном случае прибор может выйти из строя в результате перегрева двигателя.

УСТРОЙСТВО ПРИБОРА



- A. Регулятор скорости
- B. Кнопка включения регулируемой скорости
- C. TURBO Кнопка включения турбо скорости
- D. Корпус блендера с двигателем
- E. Насадка-блендер
- F. Держатель венчика
- G. Венчик
- H. Мерный стакан
- I. Крышка емкости для измельчения
- J. S-образный нож измельчителя
- K. Емкость для измельчения

ПОДГОТОВКА К ЭКСПЛУАТАЦИИ

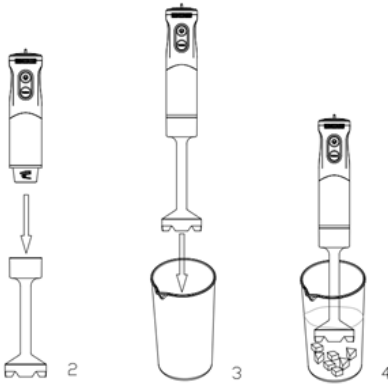
1. Извлеките прибор из упаковки. Перед первым использованием прибора тщательно вымойте все детали, которые контактируют с продуктами. Более подробную информацию вы найдете в разделе «Чистка и уход».
2. Крупные продукты порежьте на кусочки приблизительно 2 см. Из овощей, фруктов и ягод извлеките косточки.

Удалите жесткую кожуру.

3. Перед подключением прибора в сеть убедитесь, что он правильно и полностью собран.

СМЕШИВАНИЕ ПРОДУКТОВ

С помощью блендера можно смешивать различные продукты для приготовления соусов, супов, майонеза, пюре, детского питания, а также напитков, в т.ч. молочных коктейлей.



Не следует использовать погружной блендер для измельчения сухих продуктов.

1. Подготовьте продукты и положите их в подходящую емкость, которую поставьте на нескользящую поверхность. Вы можете измельчать продукты в мерном стакане, поставляемом в комплекте. Если вы готовите суп-пюре, вы можете смешать продукты прямо в кастрюле, но дайте продуктам остыть перед смешиванием. Температура продуктов во время смешивания не должна превышать 60°C.
2. Приложите насадку-блендер к корпусу и прижмите до щелчка.
3. Присоедините вилку питания к электрической розетке.

4. Полностью погрузите насадку-блендер в смешиваемые ингредиенты.
5. Регулятором скорости установите подходящую скорость.
6. Нажмите и удерживайте кнопку включения регулируемой или турбо скорости.
7. В начале смешивания рекомендуется использовать низкую скорость, а на завершающем этапе – высокую.
8. Смешивайте продукты, медленно передвигая блендер сверху вниз и по кругу. Следите, чтобы жидкость не попала на место соединения насадки и корпуса или выше.
9. Чтобы выключить блендер, отпустите кнопку.

ВНИМАНИЕ:

Перед тем, как начать сборку или разборку прибора, убедитесь, что он выключен (не нажаты кнопки низкой или высокой скорости) и отключен от электросети.

Если ножи блендера заблокировались, прежде чем устранить засор, отключите питание прибора.

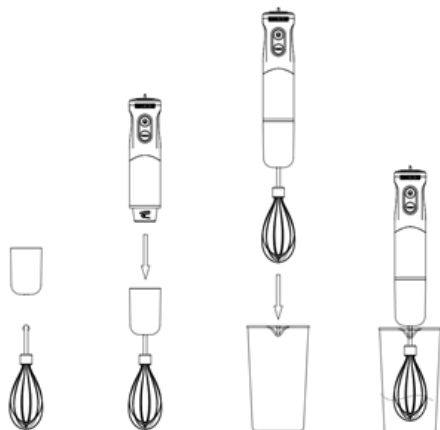
Запрещается использовать блендер более 30 секунд непрерывно. Делайте перерывы в работе не менее 1 минуты.

Максимальное количество продуктов и максимальное время их обработки

Продукты	Количество	Время работы, секунд
Фрукты и овощи	50-100 г	25
Детское питание, супы и соусы	50 - 200 мл	25
Масло, паштеты	50 - 250 мл	25
Напитки	50 - 500 мл	25

ВЗБИВАНИЕ ПРОДУКТОВ

Используйте венчик только для взбивания крема, яичных белков, бисквита или готовых десертов.



1. Подготовьте продукты и положите их в мерный стакан. Не наполняйте его выше максимальной отметки. Поставьте стакан на нескользящую поверхность.

2. Вставьте венчик в держатель венчика.
3. Приложите держатель с венчиком к корпусу блендера и прижмите до щелчка.
4. Присоедините вилку питания к электрической розетке.
5. Регулятором скорости установите подходящую скорость.
6. Погрузите венчик в емкость с продуктами и только тогда нажмите и удерживайте кнопку включения регулируемой или турбо скорости. Рекомендуется начинать взбивать на низкой скорости, чтобы предотвратить расплескивание.
7. Взбивайте продукты, медленно передвигая венчик слегка под углом сверху вниз и по кругу.
8. По окончании работы отпустите кнопку скорости.
9. Отсоедините держатель венчика от корпуса блендера.

Максимальное количество продуктов и максимальное время их обработки

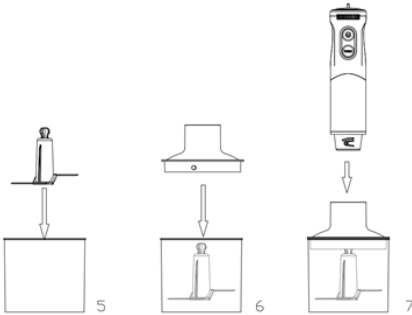
Продукт	Максимальное количество	Максимальное время работы, секунд
Яйца	4 шт.	30
Сливки 30% жирности, температурой 4-8°C	200 г	25

ВНИМАНИЕ:

Запрещается использовать венчик для взбивания густых смесей, например маргарина с сахаром, т.к. это может привести к повреждению венчика.

ИЗМЕЛЬЧЕНИЕ ПРОДУКТОВ

С помощью измельчителя можно измельчать твердые продукты, например, мясо, сыр, лук, травы, чеснок, морковь, грецкие орехи, миндаль, чернослив и др.



ВНИМАНИЕ:

Запрещается пытаться измельчать блендером слишком твердые продукты, такие, как: кофейные зерна, кубики льда, мускатные орехи или крупы.

Режущие кромки насадки-измельчителя очень острые. Всегда беритесь только за верхнюю пластиковую часть.

1. Установите S-образный нож измельчителя на штырь внутри емкости для измельчения и нажмите на насадку. Всегда устанавливайте емкость для измельчения на нескользящую поверхность.
2. Положите подготовленные продукты в емкость для измельчения. Не переполняйте емкость, она рассчитана на 500 мл максимум.

3. Накройте емкость для измельчения крышкой.
4. Закрепите сверху корпус блендера, приложив и прижав его до щелчка.
5. Присоедините вилку питания к электрической розетке.
6. Регулятором скорости установите подходящую скорость.
7. Нажмите и удерживайте кнопку включения регулируемой или турбо скорости.
8. Во время измельчения одной рукой держите корпус блендера, а другой – емкость для смешивания.
9. Отпустите кнопку, чтобы выключить прибор. Отсоедините корпус блендера, нажав на кнопки по бокам корпуса, и откройте крышку емкости для измельчения.
10. Осторожно достаньте S-образный нож.
11. Достаньте измельченные продукты из емкости.

Максимальное количество продуктов и максимальное время их обработки

Продукт	Количество	Время работы, секунд
Вареное яйцо (вкрутую)	2 шт.	4*1
Хлеб харь (сух)	40 г	25
Темный шоколад	100 г	20
Чеснок	50 г	5*1
Лук	200 г	5*1
Мясо и рыба	200 г	10
Зелень, травы	30 г	20
Сыр	200 г	20
Орехи	100 г	25
Инжир с медом	260 г + 40 г	15

ВНИМАНИЕ:

Запрещается использовать блендер для измельчения более 30 секунд непрерывно. Делайте перерывы в работе не менее 1 минуты.

ЧИСТКА И УХОД

Проводите чистку прибора сразу после каждого использования.

После окончания работы выключите прибор и отключите его от электросети.

Насадку-блендер следует сразу же сполоснуть чистой водой.

Чтобы быстро очистить насадку-блендер между смешиванием разных продуктов, опустите насадку в воду (1/2 объема мерного стакана) и включите на несколько секунд (не более 15 секунд).

Сразу же вымойте насадки блендера и емкость для измельчения (если она использовалась) теплой мыльной водой, чтобы продукты не успели застыть и прилипнуть и чтобы на них не начали размножаться бактерии, после чего протрите сухим чистым полотенцем.

Чтобы отсоединить насадку, нажмите на кнопки по бокам корпуса.

Насадки блендера можно мыть в посудомоечной машине с использованием мягкого моющего средства.

Некоторые продукты могут окрашивать пластиковые детали блендера. Протрите их растительным маслом перед тем, как мыть, чтобы вернуть их первоначальный цвет.

Корпус блендера протрите мягкой влажной тканью.

Не используйте жесткие губки, абразивные и агрессивные чистящие средства.

ВНИМАНИЕ:

Запрещается погружать корпус блендера в воду или мыть его под краном!

Режущие кромки насадок очень острые! Будьте осторожны, чтобы избежать травмы.

БЕЗОПАСНАЯ УТИЛИЗАЦИЯ



Ваше устройство спроектировано и изготовлено из высококачественных материалов и компонентов, которые можно утилизировать и использовать повторно.

Если товар имеет символ с зачеркнутым мусорным ящиком на колесах, это означает, что товар соответствует Европейской директиве 2002/96/ЕС.

Ознакомьтесь с местной системой раздельного сбора электрических и электронных товаров. Соблюдайте местные правила.

Утилизируйте старые устройства отдельно от бытовых отходов. Правильная утилизация вашего товара позволит предотвратить возможные отрицательные последствия для окружающей среды и человеческого здоровья.

ТЕХНИЧЕСКИЕ ХАРАКТЕРИСТИКИ

Напряжение сети: ~220–240 В,
50/60 Гц

Номинальная мощность: 1200 Вт

Максимальная скорость вращения:
15 000±15% оборотов/мин

Максимальное время непрерывной
работы: 30 с

Минимальное время перерыва
между двумя циклами работы: 1 мин

Класс защиты от поражения элек-
трическим током: II

ПРИМЕЧАНИЕ:

В связи с постоянным усовершенствованием изделий производитель оставляет за собой право на внесение изменений в конструкцию, дизайн, комплектацию и технические характеристики прибора без предварительного уведомления об этом пользователя.

ИНФОРМАЦИЯ О СЕРТИФИКАТЕ СООТВЕТСТВИЯ

Товар сертифицирован.

Товар соответствует требованиям
нормативных документов:

ТР ТС 004/2011 «О безопасности
низковольтного оборудования»;

ТР ТС 020/2011 «Электромагнит-
ная совместимость технических
средств».

ТР ТС 037/2016 «Об ограничении
применения опасных веществ в
изделиях электротехники и радио-
электроники».

При отсутствии копии нового сер-
тификата в коробке спрашивайте
копию у продавца.

Полную информацию о сертифика-
те соответствия вы можете полу-
чить у продавца или на сайте
pioneer-bt.ru.



Изготовитель:

ПИОНИР ХАЙ ТЕХНОЛОДЖИ ЛИ-
МИТЕД. Адрес: Офис Б 21/Ф Квонг
Фат Хонг здание 1, Рамсей ст,
Шеунг Ван, Гонконг. Сделано в Ки-
тае. PIONEER HIGH TECHNOLOGY
LIMITED. Add: Flat B 21/F Kwong Fat
Hong BLDG 1 Rumsey St, Sheung
Wan, Hong Kong. Made in China.

Импортер/организация, уполномо-
ченная на принятие претензий
на территории России:
ООО «СЕРВИС-ВИП». 144009, Мо-
сковская область, г. Электросталь,
ул. Корнеева, д. 6б, оф. 203.

* *Данные могут быть изменены в связи со сменой изготовителя, продавца, производственного филиала, импортера в РФ. В случае изменения данных актуальная информация указывается на дополнительной наклейке, размещенной на упаковке изделия.*

Дата производства указана на упаковке или изделии.

Срок службы изделия – 3 года.

Гарантийный срок – 1 год.

Гарантийное обслуживание осуществляется согласно прилагаемому гарантийному талону.

Гарантийный талон и инструкция по эксплуатации являются неотъемлемыми частями данного изделия.

СЕРВИСНОЕ ОБСЛУЖИВАНИЕ

Благодарим вас за приобретение продукции **PIONEER**. Мы рады предложить вам изделия, разработанные и изготовленные в соответствии с высокими требованиями к качеству, функциональности и дизайну. Мы уверены, что Вы будете довольны приобретением изделия от нашей фирмы. В случае если ваше изделие марки **PIONEER** будет нуждаться в техническом обслуживании, просим вас обращаться в один из авторизованных сервисных центров (далее – АСЦ). С полным списком АСЦ и их точными адресами вы можете ознакомиться на сайте pioneer-bt.ru.

Изделие	Блендер		
Модель	HB128S		
Серийный номер			
Версия		Дата производства	01.2022
Срок гарантии	12 месяцев	Дата продажи	
Фирма продавец			
Адрес фирмы продавца			
Телефон фирмы продавца			
Печать фирмы продавца		Подпись продавца	

Изделие проверено, укомплектовано согласно инструкции, механических повреждений не имеет. Претензий нет. С условиями гарантийного обслуживания согласен.

pioneer-bt.ru

Pioneer