

Pioneer

Руководство Пользователя



Бритва BS007

Уважаемый покупатель!

Благодарим Вас за выбор продукции, выпускаемой под торговой маркой **PIONEER**.

Мы рады предложить Вам изделия, разработанные и изготовленные в соответствии с высокими требованиями к качеству, функциональности и дизайну. Мы уверены, что Вы будете довольны приобретением изделия от нашей фирмы.

Перед началом эксплуатации прибора внимательно прочитайте данное руководство, в котором содержится важная информация, касающаяся Вашей безопасности, а также рекомендации по правильному использованию прибора и уходу за ним.

Позаботьтесь о сохранности настоящего Руководства, используйте его в качестве справочного материала при дальнейшем использовании прибора.

СОДЕРЖАНИЕ

НАЗНАЧЕНИЕ	4
МЕРЫ БЕЗОПАСНОСТИ	4
ПИТАНИЕ ПРИБОРА	5
ЭКСПЛУАТАЦИЯ ПРИБОРА	6
ЧИСТКА И УХОД	6
ТРАНСПОРТИРОВАНИЕ И ХРАНЕНИЕ	7
УСТРАНЕНИЕ ПРОСТЫХ НЕИСПРАВНОСТЕЙ	8
БЕЗОПАСНАЯ УТИЛИЗАЦИЯ	9
ТЕХНИЧЕСКИЕ ХАРАКТЕРИСТИКИ	9
ИНФОРМАЦИЯ О СЕРТИФИКАТЕ СООТВЕТСТВИЯ	10
СЕРВИСНОЕ ОБСЛУЖИВАНИЕ	10

ПРИМЕЧАНИЕ:

Все изображения в данном руководстве приведены в качестве примеров, реальное изделие может отличаться от изображения.

НАЗНАЧЕНИЕ

Электрическая бритва предназначена для сухого или влажного бритья, подравнивания волос на усах, бороде или висках на лице человека.

Электробритва разработана исключительно для бытового применения внутри помещений и должна быть использована строго по назначению. Электробритва не предназначена для промышленного и коммерческого применения.

Производитель не несет ответственности за любые последствия, возникшие вследствие неправильного использования прибора, использования его не по назначению и в случае нарушения изложенных ниже мер безопасности и предосторожности.

МЕРЫ БЕЗОПАСНОСТИ

Перед использованием электробритвы полностью прочитайте настоящее руководство. Соблюдайте все указанные здесь меры предосторожности и безопасности.

Достаньте прибор из упаковки и уберите упаковочные материалы подальше от детей.

- Перед зарядкой аккумулятора бритвы убедитесь, что характеристики вашей электросети соответствуют указанным на маркировке зарядного устройства.
- Перед зарядкой аккумулятора бритвы следует выключить кнопку включения/выключения.
- Запрещается заряжать батарею слишком долго (более 24 часов), отключайте прибор от электросети после того, как батарея зарядится, в противном случае срок ее службы сократится.
- Запрещается заряжать встроенную батарею при температуре ниже +5°C или выше +35°C.

- Отключите адаптер от бытовой розетки, когда прибор не заряжается.
- Если вы принесли бритву с холодной улицы в теплое помещение, перед зарядкой батареи или использованием прибора подождите не менее 30 минут.
- Во избежание поражения электрическим током запрещается подключать электробритву к зарядному устройству в помещениях с высокой влажностью (например, в ванной комнате, в сырых подвальных помещениях), в непосредственной близости от душа, ванны, умывальника, других емкостей с водой или источников влаги.
- Во время зарядки аккумулятора запрещается прикасаться к электробритве мокрыми руками.



Запрещается погружать адаптер питания в воду или разбрызгивать на него воду.



Запрещается погружать бритву в воду и мыть ее под краном. После бритья допускается промывать только бритвенную систему.

Перед мытьем бритвенной системы обязательно отключите бритву от электросети.



Запрещается с усилием надавливать на бритвенную головку. Во избежание повреждения бритвенной головки

после каждого использования надевайте защитную крышку, а на время транспортировки – уберите бритву в заводскую упаковку.

- Запрещается использовать острые предметы, например, отвертку или нож для открытия бритвенной системы.

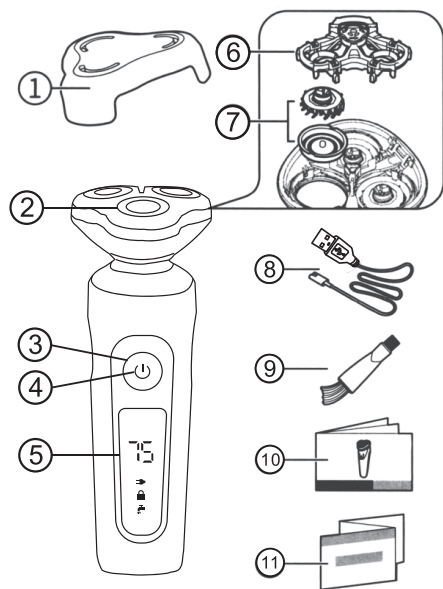


- Запрещается оставлять бритву, в т.ч. на время зарядки батареи, под прямыми солнечными лучами, вблизи источников тепла или в помещениях с повышенной влажностью воздуха.
- Электробритва предназначена для сухого и влажного бритья.
- Запрещается использовать электробритву для бритья и стрижки животных.
- Допустимая температура эксплуатации, зарядки и хранения электробритвы от +5°C до +35°C.
- Запрещается использовать для чистки прибора губки с абразивным покрытием, абразивные чистящие средства или растворители типа бензина или ацетона.
- Всегда отключайте зарядное устройство от сети переменного тока при чистке бритвы.
- Всегда проверяйте прибор перед использованием. Запрещается использовать неисправный прибор.
- Если прибор поврежден или неисправен обратитесь в авторизованный сервисный центр производителя. Неквалифицированный ремонт может стать причиной несчастного случая или травмы пользователя, а кроме того приводит к лишению вас права на гарантийное обслуживание.
- Запрещается использование каких-либо аксессуаров, кроме рекомендованных производителем.
- Запрещается разбирать, вносить изменения в конструкцию или чинить прибор самостоятельно.
- Запрещается оставлять работающий прибор без присмотра.
- Храните прибор в недоступном для детей месте.
- Не позволяйте детям использовать электробритву без вашего присмотра. Не разрешайте детям играть с прибором.
- Данный прибор не предназначен для использования людьми с ограниченными физическими, сенсорными или умственными возможностями (включая детей), а также людьми, не имеющими достаточных знаний и опыта работы с электронными приборами, если за ними не присматривают лица, ответственные за их безопасность.

Используйте прибор только по его прямому назначению только таким образом, как указано в руководстве.

Производитель не несет ответственность за повреждения или ущерб, которые возникли вследствие неправильного обращения с бритвой.

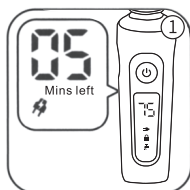
УСТРОЙСТВО ПРИБОРА И КОМПЛЕКТАЦИЯ



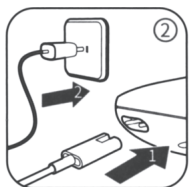
1. Защитная крышка
2. Бритвенная система
3. Индикатор работы
4. Кнопка включения/выключения/блокировки
5. Светодиодный дисплей
6. Держатель ножей и сеток
7. Нож и сетка
8. USB-кабель для зарядки батареи
9. Чистящая щеточка
10. Руководство по эксплуатации
11. Гарантийный талон

ЗАРЯДКА БАТАРЕИ

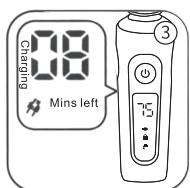
Перед первым использованием прибора зарядите встроенную батарею.



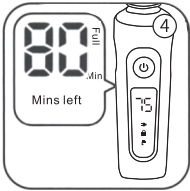
Перед зарядкой батареи прибора его следует выключить кнопкой включения/выключения.



Подключите миниразъем USB-кабеля к соответствующему разъему на корпусе электробритвы. Стандартный разъем USB кабеля подключите к источнику питания. Учтите, что входное напряжение прибора 5 В, постоянный ток, 1 А.



После этого прибор подаст два звуковых сигнала и светодиодный дисплей загорится и начнет отображать сколько минут бритва может проработать при текущем заряде аккумулятора. По мере заряда аккумулятора число на индикаторе будет увеличиваться, отображая ход заряда аккумулятора.



Батарея полностью заряжается в течение приблизительно 1,5 часов, после этого на дисплее отобразится индикатор «full» («полностью заряжена») и индикатор «80», означающий, что заряда батареи хватит на 80 минут работы.

Полного заряда батареи обычно хватает на 80 минут работы, однако это время может меняться в зависимости от манеры бритья, жесткости щетины и регулярности чистки прибора.

ВНИМАНИЕ:

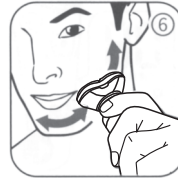
Для зарядки батареи используйте адаптеры питания USB с выходным током не менее 1А. Подключении бритвы к порту USB персонального компьютера, телевизора, мультимедийного центра или другого подобного устройства с гарантированным выходным током не боле 0,5 А может привести к выходу из строя порта USB этого устройства.

ЭКСПЛУАТАЦИЯ ПРИБОРА

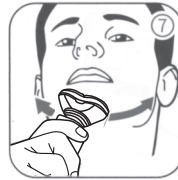
Снимите защитную крышку с бритвенной системы.



Нажмите на кнопку включения/выключения, чтобы включить прибор, при этом загорится зеленый индикатор.



Одной рукой, мягко касаясь бритвенными головками кожи, перемещайте бритву в направлении, обратном росту волос. При этом другой рукой слегка натягивайте кожу, чтобы выровнять ее. Делайте как прямые, так и круговые движения.



Вы также можете побрить шею.

Бритье лучше выполнять на сухой коже. Рекомендуется бриться до мытья или через некоторое время после.

Во время использования прибора вы можете видеть, на сколько минут работы осталось заряда батареи. Когда заряд батареи заканчивается, прибор подает звуковой сигнал, при этом на дисплее отображается индикация о том, что заряда осталось на пять минут работы. В этом случае следует зарядить батарею.

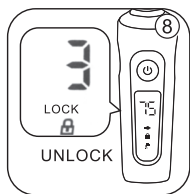
В начале использования бритвы возможно раздражение кожи. Обычно коже требуется около 2–3 недель, чтобы привыкнуть к новому способу бритья. Не нажимайте бритвой на кожу слишком сильно, чтобы избежать раздражения.

По окончании использования нажмите кнопку включения/выключения, чтобы выключить бритву.

Установите защитную крышку, чтобы уберечь корпус ножей от возможных повреждений.

БЛОКИРОВКА

На время транспортировки вы можете заблокировать кнопку электробритвы, чтобы не допустить ее случайного включения.



Нажмите и 3 секунды удерживайте кнопку включения/выключения/блокировки, пока прибор не подаст звуковой сигнал и на дисплее не отобразится индикация блокировки.

Чтобы отключить блокировку, снова нажмите и 3 секунды удерживайте кнопку включения/выключения/блокировки.

ЧИСТКА И УХОД

Для обеспечения эффективности бритья следует проводить чистку бритвенной системы не реже раза в неделю. Самый простой и эффективный способ очистки бритвы от срезанных волосков – мытье под краном. Во время чистки бритва должна быть выключена и отключена от электросети.

Откройте бритвенную систему. Чистящей щеточкой, поставляемой в комплекте, удалите щетину и пыль из бритвенной системы.

Промойте бритвенную систему под краном теплой водой. Не направляйте струю воды на корпус прибора.

Затем закройте бритвенную систему и слегка встряхните прибор, чтобы удалить воду.

Не пытайтесь вытирать бритвенную систему при помощи полотенца или бумажных салфеток. Это может привести к повреждению бритвенной системы.

Снова откройте бритвенную систему и оставьте в открытом положении, пока она полностью не высохнет.

Для очистки корпуса бритвы его следует протереть влажной тканью и вытереть насухо. При необходимости используйте мягкое моющее средство, затем протрите влажной тканью и вытрите насухо.

Для чистки прибора и бритвенной системы не используйте воду с температурой выше +40°C, агрессивные химические растворители, абразивные чистящие средства и острые предметы.

Для получения хороших результатов рекомендуется заменять бритвенную систему каждые два года. Заменять бритвенную систему можно только на аналогичную систему, предназначенную для использования именно с этой моделью электробритвы.

Снимите старую бритвенную систему и установите вместо нее новую, приложив к соответствующему отверстию на корпусе и прижав до щелчка.

ТРАНСПОРТИРОВАНИЕ И ХРАНЕНИЕ

- На время хранения или транспортировки обязательно закрывайте бритвенную систему защитной крышкой.
- Транспортирование приборов проводят всеми видами транспорта в соответствии с правилами перевозки грузов, действующими на транспорте конкретного вида.
- При перевозке прибора используйте оригинальную заводскую упаковку.
- Транспортирование приборов должно исключать возможность непосредственного воздействия

на них атмосферных осадков и агрессивных сред.

- Хранение приборов осуществляется только после очистки и полного высушивания бритвенной системы. Приборы хранятся в закрытом сухом и чистом помещении при температуре окружающего воздуха в диапазоне от +5С до +35С с относительной влажностью не выше 85% и отсутствии в окружающей среде кислотных и других паров, отрицательно влияющих на материалы приборов.

УСТРАНЕНИЕ ПРОСТЫХ НЕИСПРАВНОСТЕЙ

При возникновении неисправности воспользуйтесь рекомендациями в таблице ниже. Если неисправность не устраняется, обратитесь в уполномоченный сервисный центр производителя.

Проблема	Причина	Решение
Бритва плохо срезает волосы.	Бритвенные головки деформированы или затупились.	Установите новую бритвенную головку.
	Бритвенная система не может работать из-за скопившейся щетины.	Проведите чистку бритвенной системы.
	Батарея разряжена.	Зарядите батарею прибора.
Бритва не включается.	Батарея разряжена.	Зарядите батарею прибора.
	Сломана кнопка или внутренние компоненты.	Обратитесь в авторизованный сервисный центр.
Не загорается индикатор зарядки.	Прибор не подключен к источнику питания.	Убедитесь, что бритва подключена к источнику питания и контакты USB-кабеля надежные.
	Сломан индикатор или внутренние компоненты.	Обратитесь в авторизованный сервисный центр.
Батарея заряжается слишком долго.	Срок службы батареи подходит к концу.	Обратитесь в авторизованный сервисный центр.
	Вышли из строя внутренние компоненты.	Обратитесь в авторизованный сервисный центр.

БЕЗОПАСНАЯ УТИЛИЗАЦИЯ

Ваше устройство спроектировано и изготовлено из высококачественных материалов и компонентов, которые можно утилизировать и использовать повторно.



Если товар имеет символ с зачеркнутым мусорным ящиком на колесах, это означает, что товар соответствует Европейской директиве 2002/96/ЕС.

Ознакомьтесь с местной системой раздельного сбора электрических и электронных товаров. Соблюдайте местные правила.

Утилизируйте старые устройства отдельно от бытовых отходов.

Правильная утилизация вашего товара позволит предотвратить возможные отрицательные последствия для окружающей среды и человеческого здоровья.

ТЕХНИЧЕСКИЕ ХАРАКТЕРИСТИКИ

Входное напряжение: 5 В, 1 А

Емкость аккумуляторной батареи: 600 мАч

Время полной зарядки батареи: 1,5 часа

Время работы от полностью заряженной батареи: 80 мин

Класс электробезопасности электроприбора: III

Класс защиты от влаги: IPX5

Рабочая температура: от +5°C до +35°C

Производитель оставляет за собой право на внесение изменений в конструкцию, дизайн и комплектацию прибора без дополнительного уведомления об этих изменениях.

ИНФОРМАЦИЯ О СЕРТИФИКАТЕ СООТВЕТСТВИЯ

Товар сертифицирован.

Товар соответствует требованиям нормативных документов:

ТР ТС 004/2011 «О безопасности низковольтного оборудования»;

ТР ТС 020/2011 «Электромагнитная совместимость технических средств».

ТР ТС 037/2016 «Об ограничении применения опасных веществ в изделиях электротехники и радиоэлектроники».

Полную информацию о сертификате соответствия вы можете получить у продавца или на сайте pioneer-bt.ru.



Изготовитель: ПИОНИР ХАЙ ТЕХНОЛОДЖИ ЛИМИТЕД. Адрес: Офис Б 21/Ф Квонг Фат Хонг здание 1, Рамсей ст, Шеунг Ван, Гонконг.

PIONEER HIGH TECHNOLOGY LIMITED. Add: Flat B 21/F Kwong Fat Hong BLDG 1 Rumsey St, Sheung Wan, Hong Kong. Made in China.

Сделано в Китае.

Импортер/организация, уполномоченная на принятие претензий на территории России: ООО «СЕРВИС-ВИП». 144009, Московская область, г. Электросталь, ул. Корнеева, д. 6б, оф. 203.

* Данные могут быть изменены в связи со сменой изготовителя, продавца, производственного филиала, импортера в РФ. В случае изменения данных актуальная информация указывается на дополнительной наклейке, размещенной на упаковке изделия.

Дата производства указана на упаковке или изделии.

Срок службы изделия — 3 года.

Гарантийный срок — 1 год.

Гарантийное обслуживание осуществляется согласно прилагаемому гарантийному талону.

Гарантийный талон и инструкция по эксплуатации являются неотъемлемыми частями данного изделия.

СЕРВИСНОЕ ОБСЛУЖИВАНИЕ

Благодарим вас за приобретение продукции **PIONEER**. Мы рады предложить вам изделия, разработанные и изготовленные в соответствии с высокими требованиями к качеству, функциональности и дизайну. Мы уверены, что Вы будете довольны приобретением изделия от нашей фирмы. В случае если ваше изделие марки **PIONEER** будет нуждаться в техническом обслуживании, просим вас обращаться в один из авторизованных сервисных центров (далее – АСЦ). С полным списком АСЦ и их точными адресами вы можете ознакомиться на сайте pioneer-bt.ru.



pioneer-bt.ru

Pioneer