

Pioneer

Руководство Пользователя



Кофемолка
CG100

Уважаемый покупатель!

Благодарим Вас за выбор продукции, выпускаемой под торговой маркой **PIONEER**. Мы рады предложить вам изделия, разработанные и изготовленные в соответствии с высокими требованиями к качеству, функциональности и дизайну. Мы уверены, что вы будете довольны приобретением изделия нашей фирмы.

Перед началом эксплуатации прибора внимательно прочитайте данное руководство, в котором содержится важная информация, касающаяся вашей безопасности, а также рекомендации по правильному использованию прибора и уходу за ним.

Позаботьтесь о сохранности настоящего Руководства, используйте его в качестве справочного материала при дальнейшем использовании прибора.

СОДЕРЖАНИЕ

НАЗНАЧЕНИЕ	4
МЕРЫ БЕЗОПАСНОСТИ И ПРЕДОСТОРОЖНОСТИ.....	4
ПОДГОТОВКА К ЭКСПЛУАТАЦИИ	5
УСТРОЙСТВО ПРИБОРА	5
СБОРКА И РАЗБОРКА КОФЕМОЛКИ	5
ЭКСПЛУАТАЦИЯ ПРИБОРА.....	6
СТЕПЕНИ ПОМОЛА	7
РЕКОМЕНДАЦИИ	8
ЧИСТКА И УХОД	8
ТРАНСПОРТИРОВКА И ХРАНЕНИЕ	9
БЕЗОПАСНАЯ УТИЛИЗАЦИЯ	10
ТЕХНИЧЕСКИЕ ХАРАКТЕРИСТИКИ	10
ИНФОРМАЦИЯ О СЕРТИФИКАТЕ СООТВЕТСТВИЯ	11
СЕРВИСНОЕ ОБСЛУЖИВАНИЕ	11
УСЛОВИЯ ГАРАНТИЙНЫХ ОБЯЗАТЕЛЬСТВ	12
ГАРАНТИЙНЫЙ ТАЛОН.....	14

ПРИМЕЧАНИЕ:

Все изображения в данном руководстве приведены в качестве примеров, реальное изделие может отличаться от изображения.

НАЗНАЧЕНИЕ

Кофемолка предназначена для измельчения жареных кофейных зерен. Запрещается использовать для измельчения других продуктов.

МЕРЫ БЕЗОПАСНОСТИ И ПРЕДОСТОРОЖНОСТИ

Соблюдайте следующие рекомендации по безопасности использования электрического прибора:

- Убедитесь, что характеристики вашей электросети соответствуют указанным на маркировке изделия.
- Запрещается использовать неисправный прибор, в том числе с поврежденным сетевым шнуром или вилок. Если поврежден сетевой шнур, для его замены обратитесь в авторизованный сервисный центр.
- Запрещается разбирать прибор или вносить какие-либо изменения в конструкцию. Запрещается использование каких-либо аксессуаров, не рекомендованных производителем.
- Выключайте устройство из сети тогда, когда оно не используется, а также во время сборки, разборки или установки аксессуаров.
- При отключении прибора от электросети не тяните за шнур или сам прибор, беритесь за вилку.
- Запрещается погружать сетевой шнур, вилку или само устройство в воду или другую жидкость во избежание поражения электрическим током.
- Запрещается хранить и использовать прибор в условиях повышенной влажности.

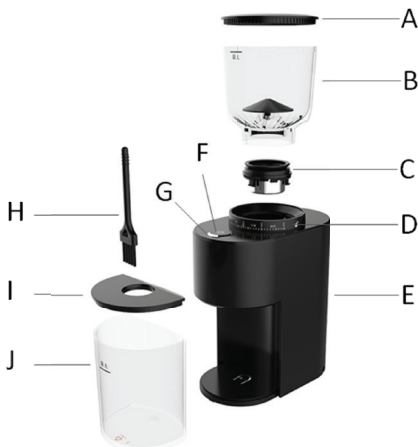
- Не подвергайте прибор воздействию солнечных лучей и высоких температур. Не оставляйте прибор рядом с плитой, духовкой и другими источниками сильного тепла.
- Не используйте прибор, если в воздухе могут присутствовать взрывоопасные газы.
- Запрещается оставлять работающий прибор без присмотра.
- Храните прибор в недоступном для детей месте.
- Не позволяйте детям использовать кофемолку без вашего присмотра. Не разрешайте детям играть с прибором.
- Прибор предназначен только для бытового применения. Не используйте прибор на улице.
- Во избежание перегрева двигателя не используйте кофемолку более 3 мин. После каждого цикла делайте перерыв на несколько минут, чтобы двигатель мог полностью остыть.
- Не касайтесь движущих частей устройства.
- Перед тем как насыпать кофейные зерна в емкость кофемолки, убедитесь, что там нет посторонних предметов.
- Не наполняйте емкость кофемолки выше максимальной отметки.
- Во время эксплуатации кофемолки крышка всегда должна быть закрыта.
- Запрещается включать пустую кофемолку.
- Не допускайте, чтобы шнур питания свисал с края стола или соприкасался с горячими поверхностями или острыми предметами.
- Данный прибор не предназначен для использования людьми

с ограниченными физическими, сенсорными или умственными возможностями (включая детей), а также людьми, не имеющими достаточных знаний и опыта работы с электронными приборами, если за ними не присматривают лица, ответственные за их безопасность.

ПОДГОТОВКА К ЭКСПЛУАТАЦИИ

Извлеките кофемолку из упаковки и убедитесь, что она не имеет повреждений. Удалите с корпуса прибора все наклейки, кроме той, где указана маркировка и технические характеристики изделия. Протрите поверхности сухой или слегка влажной, хорошо отжатой тканью.

УСТРОЙСТВО ПРИБОРА



- A. Крышка емкости для измельчения
- B. Емкость для кофейных зерен
- C. Съёмный верхний жернов
- D. Регулятор степени помола
- E. Корпус
- F. Кнопка включения/выключения

- G. Декоративный элемент
- H. Щеточка для очистки жерновов
- I. Крышка емкости для молотого кофе
- J. Емкость для молотого кофе

СБОРКА И РАЗБОРКА КОФЕМОЛКИ


ВНИМАНИЕ:

Во время сборки и разборки кофемолка должна быть отключена от электросети.

Снятие емкости для кофейных зерен

Перед снятием емкости для кофейных зерен убедитесь, что в ней нет кофейных зерен.



Поверните емкость против часовой стрелки так, чтобы стрелка ▼ на дне емкости указывала на значок разомкнутого замка  на регуляторе степени помола, затем поднимите емкость.

Установка емкости для кофейных зерен



Убедитесь, что на верхнем жернове нет остатков кофейных зерен. Если они есть, очистите жернов от остатков кофейных зерен щеточкой.

Поставьте на жернов емкость для кофейных зерен так, чтобы стрелка на дне емкости указывала на значок разомкнутого замка на регуляторе степени помола.



Слегка нажав на емкость, поверните ее по часовой стрелке так, чтобы стрелка на дне емкости указывала на нужную вам степень помола:

ESPRESSO | MOCCA | FILTER | POUR OVER | FRENCH PRESS | 

ПРИМЕЧАНИЕ:

Если стрелкой на дне емкости для кофейных зерен не установлена степень помола, кофемолка не будет работать.

ЭКСПЛУАТАЦИЯ ПРИБОРА



- Установите емкость для кофейных зерен на корпус и установите нужную вам степень помола, повернув емкость в нужное положение. Стрелка на дне емкости для кофемолки должна указывать на нужную степень помола.



- Установите емкость для молотого кофе с крышкой.



- Откройте крышку и насыпьте кофейные зерна в емкость кофемолки не выше максимальной отметки, затем закройте крышку.
- Подключите вилку питания к электрической розетке.



- Нажмите на кнопку включения/выключения, для включения прибора.
- Кофемолка будет работать до тех пор, пока вы не нажмете кнопку повторно.
- Повторное нажатие на кнопку включения/выключения отключит прибор.

СТЕПЕНИ ПОМОЛА

Кофемолка позволяет выбрать из 38 степеней помола.

Поверните емкость для кофейных зерен так, чтобы стрелка на дне емкости указывала на нужную вам степень помола.

Для более точной регулировки рекомендуется корректировать степень помола во время работы кофемолки.

	Эспрессо	Мокка	Капельная кофемолка	Пуверер	Френч-пресс
Способ приготовления					
Степень помола	Супер тонкий	Тонкий	Средний	Крупный	Грубый
Значение на регуляторе	1-8	9-15	16-23	24-30	30-38

РЕКОМЕНДАЦИИ

Крепость, вкус и аромат готового кофе зависит от свойств кофейных зерен, количества кофе на чашку, степени помола.

Для получения вкусного и ароматного напитка крайне важно использовать свежий кофе.

Рекомендуется покупать свежие кофейные зерна небольшими упаковками, чтобы кофе не успел выветриться.

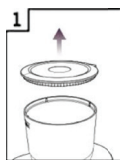
Чтобы готовый кофе имел сильный аромат, кофейные зерна следует перемалывать непосредственно перед приготовлением.

Чтобы готовый кофе имел отличный вкус и аромат, содержите кофемолку, а также кофеварку или кофемашину в чистоте. Проводите чистку кофемолки после каждого использования.

Не оставляйте молотый кофе в емкости кофемолки, рекомендуется сразу использовать его или убрать в плотно закрывающийся контейнер.

ЧИСТКА И УХОД

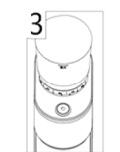
Перед проведением чистки прибора всегда отключайте его от электросети.



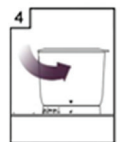
1 Откройте крышку.



2 Пересыпьте оставшиеся кофейные зерна.



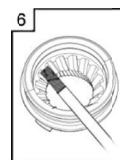
3 Установите емкость для кофейных зерен обратно на кофемолку и снова включите ее, чтобы перемолоть остатки кофейных зерен.



4 Снимите емкость для кофейных зерен, повернув ее против часовой стрелки.



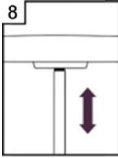
5 Извлеките съемный жернов, подняв его вертикально.



6 Очистите съемный верхний жернов чистящей щеточкой.



Очистите несъемный нижний жернов чистящей щеточкой.



Очистите отверстие для молотого кофе чистящей щеточкой.



Установите верхний жернов на корпус.



Установите емкость для кофейных зерен на корпус.

Протрите корпус кофемолки мягкой и сухой тканью.

Запрещается мыть кофеварку под краном или наливать в нее воду. Не допускайте попадания влаги внутрь корпуса. Храните кофемолку в прохладном сухом месте.

Перед тем, как убрать кофемолку на хранение, уберите шнур питания в отсек для хранения шнура питания на дне прибора.

Храните кофемолку в прохладном сухом месте.

ТРАНСПОРТИРОВКА И ХРАНЕНИЕ

- Транспортировка приборов проводят всеми видами транспорта в соответствии с правилами перевозки грузов, действующими на транспорте конкретного вида.
- При перевозке прибора используйте оригинальную заводскую упаковку. Прибор должен быть надежно зафиксирован в упаковке.
- Транспортировка приборов должно исключать возможность непосредственного воздействия на них атмосферных осадков и агрессивных сред.
- Перед тем, как убрать прибор на хранение, проведите его чистку и дайте высохнуть всем деталям.
- Приборы необходимо хранить в закрытом сухом и чистом помещении при температуре окружающего воздуха от 0°C до +40°C с относительной влажностью не выше 70% и отсутствии в окружающей среде кислотных и других паров, отрицательно влияющих на материалы приборов.

БЕЗОПАСНАЯ УТИЛИЗАЦИЯ



Ваше устройство спроектировано и изготовлено из высококачественных материалов и компонентов, которые можно утилизировать и использовать повторно.

Если товар имеет символ с зачеркнутым мусорным ящиком на колесах, это означает, что товар соответствует Европейской директиве 2002/96/ЕС.

Ознакомьтесь с местной системой раздельного сбора электрических и электронных товаров. Соблюдайте местные правила.

Утилизируйте старые устройства отдельно от бытовых отходов. Правильная утилизация вашего товара позволит предотвратить возможные отрицательные последствия для окружающей среды и человеческого здоровья.

ТЕХНИЧЕСКИЕ ХАРАКТЕРИСТИКИ

- Напряжение сети: ~220-240 В, 50/60 Гц
- Потребляемая мощность: 200 Вт
- Съёмные конические жернова из углеродистой стали диаметром 40 мм
- Настройка степени помола: 38 вариантов
- Скорость вращения жерновов 500 об/мин
- Емкость съёмного контейнера для зерен 150 г
- Емкость съёмного контейнера для молотого кофе 150 г

ПРИМЕЧАНИЕ:

Производитель оставляет за собой право на внесение изменений в конструкцию, дизайн и комплектацию прибора без дополнительного уведомления об этих изменениях.

ИНФОРМАЦИЯ О СЕРТИФИКАТЕ СООТВЕТСТВИЯ

Товар сертифицирован.

Товар соответствует требованиям нормативных документов:

ТР ТС 004/2011 «О безопасности низковольтного оборудования»;

ТР ТС 020/2011 «Электромагнитная совместимость технических средств».

ТР ТС 037/2016 «Об ограничении применения опасных веществ в изделиях электротехники и радиоэлектроники».

При отсутствии копии нового сертификата в коробке спрашивайте копию у продавца.

Полную информацию о сертификате соответствия вы можете получить у продавца или на сайте pioneer-bt.ru.



Изготовитель:

ПИОНИР ХАЙ ТЕХНОЛОДЖИ ЛИМИТЕД,
адрес: Офис Б 21/Ф Квонг Фат Хонг здание 1, Рамсей ст, Шеунг Ван, Гонконг.

PIONEER HIGH TECHNOLOGY LIMITED
Address: Flat B 21/F Kwong Fat Hong BLDG
1 Rumsey St Sheung Wan, Hong Kong.

Сделано в Китае.

Импортер/организация, уполномоченная на принятие претензий на территории России: ООО «СЕРВИС-ВИП».

144009, Московская область, г. Электросталь, ул. Корнеева, д. 6б, оф. 203.

** Данные могут быть изменены в связи со сменой изготовителя, продавца, производственного филиала, импортера в РФ. В случае изменения данных актуальная информация указывается на дополнительной наклейке, размещенной на упаковке изделия.*

Дата производства указана на упаковке или изделии.

Срок службы изделия – 3 года.

Гарантийный срок – 1 год.

Гарантийное обслуживание осуществляется согласно прилагаемому гарантийному талону. Гарантийный талон и инструкция по эксплуатации являются неотъемлемыми частями данного изделия.

СЕРВИСНОЕ ОБСЛУЖИВАНИЕ

Благодарим вас за приобретение продукции **PIONEER**. Мы рады предложить вам изделия, разработанные и изготовленные в соответствии с высокими требованиями к качеству, функциональности и дизайну. Мы уверены, что Вы будете довольны приобретением изделия от нашей фирмы. В случае если ваше изделие марки **PIONEER** будет нуждаться в техническом обслуживании, просим вас обращаться в один из авторизованных сервисных центров (далее – АСЦ). С полным списком АСЦ и их точными адресами вы можете ознакомиться на сайте pioneer-bt.ru.

УСЛОВИЯ ГАРАНТИЙНЫХ ОБЯЗАТЕЛЬСТВ

1. Срок гарантии составляет 12 месяцев.
2. Гарантийные обязательства действуют в рамках законодательства о защите прав потребителей и регулируются законодательством страны, на территории которой они предоставлены, и только при условии использования изделия исключительно для личных, семейных или домашних нужд. Гарантийные обязательства не распространяются на случаи использования товаров в целях осуществления предпринимательской деятельности либо в связи с приобретением товаров в целях удовлетворения потребностей предприятий, учреждений, организаций.
3. Гарантийные обязательства не распространяются на перечисленные ниже принадлежности изделия, если их замена предусмотрена конструкцией и не связана с разборкой изделия. Для всех видов изделий:
 - соединительные кабели, антенны и переходники для них, носители информации различных типов (аудио-, видеодиски, диски с программным обеспечением и драйверами, карты памяти), элементы питания;
 - чехлы, ремни, шнуры для переноски, монтажные приспособления, инструмент, документацию, прилагаемую к изделию.
4. Не подлежат гарантийному обслуживанию изделия с дефектами, возникшими вследствие:
 - неправильной транспортировки, установки или подключения изделия;
 - механических, тепловых и иных повреждений, возникших по причине неправильной эксплуатации с нарушением правил, изложенных в руководстве по эксплуатации, небрежного обращения или несчастного случая;
 - действия третьих лиц или непреодолимой силы (стихия, пожар, молния и т.д.);
 - попадания внутрь посторонних предметов, жидкостей, насекомых;
 - сильного загрязнения и запыления;
 - повреждения животными;
 - ремонта или внесения не санкционированных изготовителем конструктивных или схемотехнических изменений, как самостоятельно, так и неуполномоченными лицами;
 - отклонения параметров электрических сетей от Государственных Технических Стандартов (ГОСТов);
 - некорректного обновления программного обеспечения как самим пользователем, так и неуполномоченными лицами;
 - использования изделия не по назначению, в промышленных или коммерческих целях.
5. Недостатки товара, обнаруженные в период срока службы, устраняются уполномоченными на это ремонтными организациями (АСЦ). В течение гарантийного срока устранение недостатков производится бесплатно при предъявлении оригинала заполненного гарантийного талона и документов, подтвержда-

ющих факт и дату заключения договора розничной купли-продажи (товарный, кассовый чек и т.п.). В случае отсутствия указанных документов гарантийный срок исчисляется со дня изготовления товара.

6. Изготовитель не несет ответственности за возможный вред, прямо или косвенно нанесенный своей продукцией людям, домашним животным, имуществу в случае, если это произошло в результате несоблюдения правил и условий эксплуатации, хранения, транспортировки или установки изделия; умышленных или неосторожных действий потребителя или третьих лиц.
7. Гарантия не включает в себя подключение, настройку, установку, монтаж и демонтаж оборудования, техническое и профилактическое обслуживание, замену расходных элементов (карт памяти, элементов питания, фильтров и пр.).
8. Изготовитель не несет ответственности за пропажу и искажение данных на съемных носителях информации, используемых в изделии.

Все поля в гарантийном талоне (информация о продавце, подпись покупателя) должны быть заполнены!

ГАРАНТИЙНЫЙ ТАЛОН

Изделие	Кофемолка Pioneer		
Модель	Pioneer CG100		
Серийный номер			
Версия	V1D12	Дата производства	12.2025
Срок гарантии	12 месяцев	Дата продажи	
Фирма продавец			
Адрес фирмы продавца			
Телефон фирмы продавца			
Печать фирмы продавца		Подпись продавца	

Изделие проверено, укомплектовано согласно инструкции, механических повреждений не имеет. Претензий нет. С условиями гарантийного обслуживания согласен.

pioneer-bt.ru

Pioneer