

Pioneer

Руководство Пользователя



Термопот
TR718

Уважаемый покупатель!

Благодарим Вас за выбор продукции, выпускаемой под торговой маркой **PIONEER**.

Мы рады предложить вам изделия, разработанные и изготовленные в соответствии с высокими требованиями к качеству, функциональности и дизайну. Мы уверены, что вы будете довольны приобретением изделия нашей фирмы.

Перед началом эксплуатации прибора внимательно прочитайте данное руководство, в котором содержится важная информация, касающаяся вашей безопасности, а также рекомендации по правильному использованию прибора и уходу за ним.

Позаботьтесь о сохранности настоящего Руководства, используйте его в качестве справочного материала при дальнейшем использовании прибора.

СОДЕРЖАНИЕ

МЕРЫ БЕЗОПАСНОСТИ	4
КОМПЛЕКТАЦИЯ	7
УСТРОЙСТВО ЧАЙНИКА-ТЕРМОСА	7
ПАНЕЛЬ УПРАВЛЕНИЯ	8
ЭКСПЛУАТАЦИЯ.....	8
ЧИСТКА И УХОД.....	9
УСТРАНЕНИЕ НЕИСПРАВНОСТЕЙ.....	10
ТРАНСПОРТИРОВКА И ХРАНЕНИЕ	10
БЕЗОПАСНАЯ УТИЛИЗАЦИЯ.....	11
ТЕХНИЧЕСКИЕ ХАРАКТЕРИСТИКИ.....	11
ИНФОРМАЦИЯ О СЕРТИФИКАТЕ СООТВЕТСТВИЯ.....	11
СЕРВИСНОЕ ОБСЛУЖИВАНИЕ	16

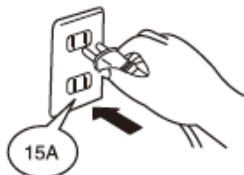
ПРИМЕЧАНИЕ:

Все изображения в данном руководстве приведены в качестве примеров, реальное изделие может отличаться от изображения.

МЕРЫ БЕЗОПАСНОСТИ

Прибор предназначен для использования в быту, внутри помещения при нормальной температуре и влажности воздуха. Запрещено использовать прибор в промышленных и коммерческих целях.

- Извлеките прибор из упаковки и убедитесь в его целостности и отсутствии повреждений. Уберите упаковочные материалы подальше от детей.



Перед включением прибора в сеть электропитания убедитесь, что напряжение и частота электросети

соответствует указанной на маркировке изделия. Подключайте прибор к розетке с заземлением. Подключайте прибор только к источнику переменного тока.

- Для дополнительной защиты от поражения электрическим током целесообразно установить устройство защитного отключения (УЗО) в сеть, питающую прибор. Обратитесь за советом к квалифицированному специалисту.



Каждый раз перед включением прибора осмотрите его. При наличии повреждений прибора, сетевого шнура

ни в коем случае не включайте прибор в розетку.

- Запрещается использовать неисправный прибор, в том числе с поврежденным сетевым шнуром или вилкой. Если поврежден сетевой шнур, для его замены обратитесь в авторизованный сервисный центр производителя.
- При отключении прибора от электросети не тяните за шнур

питания, беритесь только за сетевую вилку.



- Во избежание поражения электрическим током запрещается использовать прибор в помещениях с высокой влажностью (например, в ванной) или работать с прибором мокрыми руками.
- Запрещается подключать прибор к таймеру или другому устройству, автоматически регулирующему включение/выключение прибора.
- Не допускайте, чтобы шнур питания свисал с края стола или соприкасался с горячими поверхностями или острыми предметами.
- Запрещается использовать аксессуары, не рекомендованные производителем.
- Запрещается разбирать, изменять или пытаться чинить прибор самостоятельно.



- Бережно обращайтесь с прибором, не допускайте его падений




- Устанавливайте чайник-термос на ровную устойчивую термостойкую поверхность. Если уронить или наклонить чайник-термос, горячая вода может вылиться

ся через носик или отверстие для выпуска пара вызвав ожог.



- Не следует устанавливать чайник-термос вблизи от стен и мебели. Пар и тепло могут вызвать их обесцвечивание и деформацию. Минимальное расстояние от прибора до стен или мебели составляет 30 см.
- Запрещается устанавливать чайник-термос рядом с источниками сильного тепла (например, духовым шкафом).
- Запрещается оставлять рядом с чайником-термосом воспламеняющиеся материалы.
- Закрывайте крышку плотно. Через неплотно закрытую крышку горячая вода может выплеснуться, вызвав ожог.



- Запрещается применять силу при закрытии крышки.
- 
- Запрещается наливать воду в чайник-термос выше максимальной отметки.
 - Запрещается оставлять работающий прибор без присмотра.
 - Если вы не планируете использовать чайник-термос в течение длительного времени, отключите его от электросети и дождитесь, пока он остынет. После этого

слейте воду и проведите чистку прибора.



- Не позволяйте детям использовать чайник-термос без вашего присмотра. Не разрешайте детям играть с прибором.



- Устанавливайте чайник-термос в таком месте, где до него не смогут достать маленькие дети.



- Запрещается погружать чайник-термос или сетевой шнур в воду или мыть их под краном. Следите, чтобы влага не попадала внутрь корпуса с электрическими компонентами. Не наливайте воду в чайник-термос прямо из-под крана или в раковине во избежание попадания брызг и капель воды на электрические компоненты, т.к. это может привести к поражению электрическим током или возгоранию.



- Во время работы чайника-термоса из вентиляционных отверстий выходит горячий пар. Во избежание ожога не подносите руки близко к вентиляционным отверстиям прибора.
- Запрещается передвигать работающий чайник-термос.



- Запрещается открывать крышку во время перемещения чайника-термоса с горячей водой.



- Запрещается кипятить в чайнике-термосе какие-либо другие жидкости, кроме воды. Запрещается заваривать в чайнике-термосе чай и пытаться готовить другие напитки, это может привести к повреждению внутреннего контейнера, засору и прочим повреждениям прибора.
- Запрещается включать пустой чайник-термос, это приведет к его повреждению.



- Запрещается разливать воду или открывать крышку во время кипячения. Дождитесь завершения кипячения, в противном случае вы можете получить ожог.



- Запрещается перекрывать отверстия для выпуска пара полотенцем и другими предметами. Горячая вода может выплеснуться, вызвав ожог.



- Во время разлива горячей воды будьте осторожны, чтобы не обжечься. Переносить термос-чайник можно только в выключенном состоянии и только за ручку. Запрещается поднимать чайник-термос за крышку.
- Содержите вилку и розетку в чистоте, не допускайте скопления пыли.
- Перед тем как открыть крышку чайника-термоса отключите его от электросети и дайте ему остыть, в противном случае можно получить ожог.



- Перед проведением чистки подождите, пока чайник-термос полностью остынет.



Храните прибор в чистом и сухом состоянии в недоступном для детей сухом и прохладном месте.

Данный прибор не предназначен для использования лицами с ограниченными физическими или умственными возможностями (в т.ч. детьми), а также лицами, не имеющими достаточных знаний и опыта работы с электроприборами, если за ними не присматривают люди, ответственные за их безопасность.

В случае возникновения неисправностей следует обращаться в авторизованные сервисные центры. Неквалифицированный ремонт снимает прибор с гарантийного обслуживания.

Для ремонта прибора могут быть использованы только оригинальные запасные части.

Несоблюдение мер предосторожности и безопасности может привести к порче прибора, травмам, поражению электрическим током, короткому замыканию или пожару.

Производитель не несет ответственности за какие-либо повреждения, возникшие вследствие неправильного использования прибора или несоблюдения мер предосторожности и безопасности.

ВНИМАНИЕ:

Во время работы чайника-термоса контролируйте уровень воды. Когда вода резервуаре закончится вода, немедленно отключите чайник-термос от электросети, а после того как он остынет, долейте в резервуар воды.

ПРИМЕЧАНИЕ:

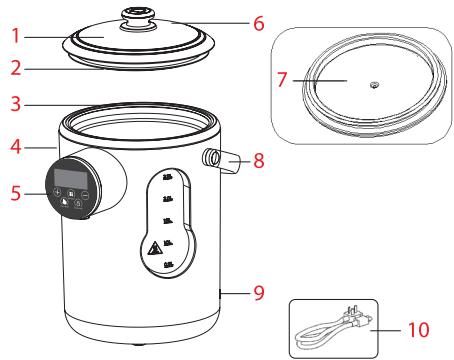
Все изображения в данном руководстве приведены в качестве примеров, реальное изделие может отличаться от изображения.

КОМПЛЕКТАЦИЯ

Откройте коробку и убедитесь, что все комплектующие имеются в наличии в исправном состоянии:

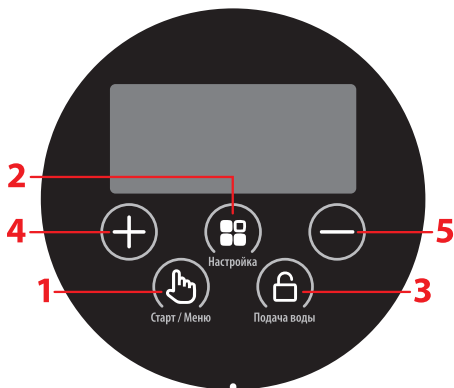
- чайник-термос;
- шнур питания;
- руководство пользователя;
- гарантийный талон.

УСТРОЙСТВО ЧАЙНИКА-ТЕРМОСА



1. Внешняя крышка
2. Уплотнитель крышки
3. Стеклоанный резервуар для воды
4. Панель управления
5. Носик
6. Отверстия для выпуска пара
7. Внутренняя крышка
8. Ручка для переноски
9. Разъем для подключения шнура питания
10. Шнур и вилка питания

ПАНЕЛЬ УПРАВЛЕНИЯ



На панели управления расположены следующие кнопки:

1. СТАРТ/МЕНЮ Кнопка включения/выключения / запуска различных режимов работы чайника-термоса

Нажмите кнопку **СТАРТ/МЕНЮ** один раз, после этого загорятся подсветка дисплея и кнопки **НАСТРОЙКА** и **ПОДАЧА ВОДЫ**. Нажмите кнопку **СТАРТ/МЕНЮ** еще раз, после этого начнут мигать индикатор режима поддержания тепла и индикатор подготовки питьевой воды. Через несколько секунд чайник-термос перейдет в режим подготовки питьевой воды.

Нажмите кнопку **СТАРТ/МЕНЮ** еще раз, после этого начнут мигать индикатор режима поддержания тепла и индикатор кипячения водопроводной воды. Через несколько секунд чайник-термос перейдет в режим кипячения.

Нажмите кнопку **СТАРТ/МЕНЮ** еще раз, после этого начнут мигать индикатор режима поддержания тепла и индикатор очистки от хлора. Через несколько секунд чайник-термос перейдет в режим очистки воды от хлора.

Нажмите кнопку **СТАРТ/МЕНЮ** еще раз, после этого подсветка дисплея, кнопки **НАСТРОЙКА** и **ПОДАЧА**

ВОДЫ погаснут. Чайник-термос перейдет в режим ожидания.

2. НАСТРОЙКА Кнопка перехода в режим настройки

4, 5 «+/-» Кнопки регулировки параметров

Когда чайник-термос включен, один раз нажмите кнопку **НАСТРОЙКА**, после этого загорятся кнопки **+** и **-**. В левой стороне дисплея будет мигать индикатор настройки температуры воды или объема автоматической подачи воды. Выполните настройку выбранного параметра кнопками **+/-**. Температура воды регулируется в диапазоне от 40°C до 90°C; объем воды при автоматической подаче регулируется в диапазоне от 30 мл до 500 мл.

3. ПОДАЧА ВОДЫ Кнопка отключения блокировки и автоматической подачи воды / блокировки

Нажмите кнопку **ПОДАЧА ВОДЫ** один раз, и кнопка **ПОДАЧА ВОДЫ** начнет мигать. Подача воды будет разблокирована. Нажмите кнопку **ПОДАЧА ВОДЫ**, и из носика чайника термоса потечет вода. Чтобы подача воды была непрерывной, нажмите и удерживайте кнопку **ПОДАЧА ВОДЫ**.

ЭКСПЛУАТАЦИЯ

1. Откройте крышку и с помощью другого сосуда налейте в чайник-термос чистую воду до максимальной отметки.
2. Плотно закройте крышку.
3. Присоедините шнур питания к чайнику-термосу, затем вилку шнура питания подключите к электрической розетке.
4. Кнопкой **СТАРТ/МЕНЮ** выберите подходящий режим работы чайника-термоса.
5. При необходимости выполните настройку, нажав кнопку **НАСТРОЙКА** и отрегулировав параметры кнопками **+/-**.

6. Когда вода вскипит, нажмите кнопку **ПОДАЧА ВОДЫ** один раз, а когда она начнет мигать, нажмите кнопку **ПОДАЧА ВОДЫ** еще раз, чтобы начать подачу воды в чашку, которую следует расположить под носиком чайника-термоса.

ВНИМАНИЕ:

При первом использовании вскипятите и слейте воду три раза. После этого воду, вскипяченную в чайнике-термосе, можно пить.

ПРИМЕЧАНИЕ:

В начале использования вода может иметь незначительный запах пластика. В дальнейшем запах пластика исчезнет.

ВНИМАНИЕ:

Когда в резервуаре заканчивается вода, срабатывает защитное отключение электропитания прибора.

ЧИСТКА И УХОД

Отключите чайник-термос от электросети и подождите, пока он остынет. Снимите крышку и слейте оставшуюся воду.

Протрите внутренний резервуар губкой. Запрещается использовать какие-либо моющие средства, стальные или нейлоновые щетки для очистки внутреннего резервуара.

Протрите корпус прибора слегка влажной тканью. Не допускайте попадания влаги на панель управления. Запрещается использовать растворители, спирт и другие химические средства для очистки корпуса, т.к. они могут деформировать или обесцветить его поверхность.

Протрите крышку и силиконовый уплотнитель влажной тканью и установите обратно.

Очистка от накипи

Если на стенках резервуара образовалась накипь, которую не получается убрать губкой, проведите очистку от накипи:

1. Наполните резервуар водой до максимальной отметки и добавьте лимонной кислоты (30–50 г).
2. Включите чайник-термос и вскипятите воду. После этого дайте ему поработать в режиме подогрева еще час.
3. Затем отключите чайник-термос от электросети и дайте ему остыть.
4. Слейте воду и протрите стенки резервуара губкой, а затем сполосните чистой водой.

Рекомендуется проводить очистку от накипи каждые 2–3 месяца использования.

Хранение

Перед тем как убрать прибор на хранение, проведите чистку прибора и дайте ему полностью высохнуть.

Рекомендуется хранить чайник-термос в оригинальной упаковке в сухом и прохладном месте.

УСТРАНЕНИЕ НЕИСПРАВНОСТЕЙ

Неполадка	Возможная причина	Способ устранения
Вода не кипит.	Шнур питания не присоединен к розетке либо к прибору.	Присоедините шнур питания к соответствующему разъему на корпусе прибора, вилку шнура питания подключите к электрической розетке. Убедитесь, что контакты плотные.
Горячая вода вытекает сама по себе.	Уровень воды выше максимальной отметки.	Слейте воду до отметки максимальной отметки.
В воде оседают белые хлопья	Долгое время не проводилась очистка внутреннего резервуара от накипи, либо водопроводная вода очень жесткая.	Проведите процедуру очистки внутреннего резервуара от накипи. Если водопроводная вода очень жесткая, проводите ее предварительную фильтрацию.

В следующих случаях обратитесь за ремонтом в сервисный центр:

- При использовании чайника-термоса розетка либо шнур питания слишком сильно нагреваются.
- После того как вода вскипела, пар идет более 5 минут, но чайник-термос не переключается в режим поддержания температуры.
- Если шнур питания поврежден, его нужно заменить в авторизованном сервисном центре производителя.

ТРАНСПОРТИРОВКА И ХРАНЕНИЕ

- Транспортировка приборов проводят всеми видами транспорта в соответствии с правилами перевозки грузов, действующими на транспорте конкретного вида.
- При перевозке прибора используйте оригинальную заводскую упаковку. Прибор должен быть надежно зафиксирован в упаковке.
- Транспортировка приборов должно исключать возможность непосредственного воздействия на них атмосферных осадков и агрессивных сред.
- Перед тем, как убрать чайник-термос на хранение, проведите его чистку и дайте высохнуть всем деталям.
- Приборы необходимо хранить в закрытом сухом и чистом помещении при температуре окружающего воздуха от 0°C до +40°C с относительной влажностью не выше 70% и отсутствии в окружающей среде кислотных и других паров, отрицательно влияющих на материалы приборов.

БЕЗОПАСНАЯ УТИЛИЗАЦИЯ

Ваше устройство спроектировано и изготовлено из высококачественных материалов и компонентов, которые можно утилизировать и использовать повторно.



Если товар имеет символ с зачеркнутым мусорным ящиком на колесах, это означает, что товар соответствует Европейской директиве 2002/96/ЕС.

Ознакомьтесь с местной системой раздельного сбора электрических и электронных товаров. Соблюдайте местные правила.

Утилизируйте старые устройства отдельно от бытовых отходов.

Правильная утилизация вашего товара позволит предотвратить возможные отрицательные последствия для окружающей среды и человеческого здоровья.

ТЕХНИЧЕСКИЕ ХАРАКТЕРИСТИКИ

Напряжение питания: ~220 В, 50 Гц

Расчетная потребляемая мощность: 1000 Вт

Емкость: 2,5 л

Материал внутреннего резервуара: стекло

Тип подачи воды: электрическая помпа

ПРИМЕЧАНИЕ:

В связи с постоянным усовершенствованием изделий производитель оставляет за собой право на внесение изменений в конструкцию, дизайн, комплектацию и технические характеристики прибора без предварительного уведомления об этом пользователя.

ИНФОРМАЦИЯ О СЕРТИФИКАТЕ СООТВЕТСТВИЯ

Товар сертифицирован.

Товар соответствует требованиям нормативных документов:

ТР ТС 004/2011 «О безопасности низковольтного оборудования»;

ТР ТС 020/2011 «Электромагнитная совместимость технических средств».

ТР ТС 037/2016 «Об ограничении применения опасных веществ в изделиях электротехники и радиоэлектроники».

При отсутствии копии нового сертификата в коробке спрашивайте копию у продавца.

Полную информацию о сертификате соответствия вы можете получить у продавца или на сайте pioneer-bt.ru.



Изготовитель:

ПИОНИР ХАЙ ТЕХНОЛОДЖИ ЛИМИТЕД, адрес: Офис Б 21/Ф Квонг Фат Хонг здание 1, Рамсей ст, Шенг Ван, Гонконг. PIONEER HIGH TECHNOLOGY LIMITED Address: Flat B 21/F Kwong Fat Hong BLDG 1 Rumsey St Sheung Wan, Hong Kong.

Сделано в Китае.

Импортер/организация, уполномоченная на принятие претензий на территории России:

ООО «СЕРВИС-ВИП». 144009, Московская область, г. Электросталь, ул. Корнеева, д. 6б, оф. 203.

pioneer-bt.ru

Pioneer