

# *Pioneer*

*home*

*Руководство Пользователя*



*Пылесос  
VC321C ultra violet/azure blue*



## **Уважаемый покупатель!**

Благодарим Вас за приобретение пылесоса **PIONEER**. Пожалуйста, внимательно изучите настоящее Руководство. Оно содержит важные указания по безопасности, эксплуатации пылесоса и по уходу за ним. Обратите особое внимание на раздел «Меры предосторожности и техника безопасности».

Позаботьтесь о сохранности настоящего Руководства, используйте его в качестве справочного материала при дальнейшем использовании прибора.

## **СОДЕРЖАНИЕ**

НАЗНАЧЕНИЕ .....	4
МЕРЫ ПРЕДОСТОРОЖНОСТИ И ТЕХНИКА БЕЗОПАСНОСТИ .....	4
КОМПЛЕКТАЦИЯ .....	6
УСТРОЙСТВО ПЫЛЕСОСА .....	6
СБОРКА.....	6
ЭКСПЛУАТАЦИЯ ПЫЛЕСОСА.....	7
ВЫБОР НАСАДКИ .....	7
ЧИСТКА И УХОД.....	8
ДОПОЛНИТЕЛЬНАЯ ИНФОРМАЦИЯ.....	9
ТРАНСПОРТИРОВАНИЕ И ХРАНЕНИЕ .....	9
БЕЗОПАСНАЯ УТИЛИЗАЦИЯ.....	9
ТЕХНИЧЕСКИЕ ХАРАКТЕРИСТИКИ.....	10
ИНФОРМАЦИЯ О СЕРТИФИКАТЕ СООТВЕТСТВИЯ.....	10
СЕРВИСНОЕ ОБСЛУЖИВАНИЕ .....	10

## НАЗНАЧЕНИЕ

Пылесос предназначен для сухой уборки пыли и мелкого мусора с полов, мебели, ковров, занавесок и других поверхностей за счёт всасывания потоком воздуха. Пыль и загрязнения накапливаются в пылесборнике, из которого они должны регулярно удаляться.

## МЕРЫ ПРЕДОСТОРОЖНОСТИ И ТЕХНИКА БЕЗОПАСНОСТИ

Пылесос разработан исключительно для бытового применения внутри помещений и должен быть использован строго по назначению. Запрещено использовать прибор в промышленных и коммерческих целях.

Перед началом эксплуатации внимательно ознакомьтесь с изложенными здесь мерами безопасности и предосторожности, строго придерживайтесь их во время использования прибора:

- Упаковочный материал, например, полиэтиленовые пакеты, следует хранить в недосягаемом для детей месте.
- Перед подключением прибора к электросети, убедитесь в том, что напряжение, указанное на маркировке изделия, соответствует напряжению электросети.
- При отключении пылесоса от электросети запрещается тянуть за шнур питания. Беритесь за вилку.
- Запрещается использовать прибор при наличии повреждений, в т. ч. если поврежден шнур питания.
- Если устройство не работает как следует, если оно повреждено, влажное или упало в воду, если есть запах гари, дыма, не используйте его. Обратитесь в авторизованный сервисный центр производителя для проверки и ремонта.

- Запрещается подвергать пылесос воздействию влаги. Запрещается использовать прибор в непосредственной близости от душа, ванны, умывальника, ба сейна, других емкостей с водой или источников влаги.
- Запрещается погружать корпус пылесоса в воду или другую жидкость. Запрещается разбрызгивать на пылесос воду или другие жидкости.
- При подключении к электросети и во время работы запрещается прикасаться к сетевой вилке и шнуру питания мокрыми руками.
- Запрещается оставлять включенный пылесос без присмотра.
- Всегда следует отключать пылесос от сети, если вы не пользуетесь им, а также перед его разборкой или чисткой.
- Не тяните пылесос за гибкий шланг или за шнур питания. Регулярно проверяйте состояние гибкого шланга. Не используйте шланг, если он поврежден.
- Запрещается ставить пылесос на шнур питания.
- Если насадка, удлинительная трубка, шланг или всасывающее отверстие пылесоса засорилось, немедленно выключите пылесос и устраните засор, после этого можете снова включить пылесос.
- Во время работы пылесос должен находиться в горизонтальном положении, следите за устойчивостью пылесоса на неровных поверхностях, например на лестнице.
- Перемещайте пылесос, удерживая его за ручку. Не поднимайте его, взявшись за насадку или гибкий шланг, это может привести к падению и повреждению пылесоса.

- Запрещается убирать с помощью пылесоса:
  - острые предметы, осколки стекла, иголки, канцелярские кнопки, скрепки и т.п.;
  - крупные предметы;
  - химические вещества, порошки (в т.ч. муку, крахмал и т.п), асбест, цемент, гипс и другие мелкодисперсные вещества;
  - краситель, используемый в принтерах или копировальных машинах;
  - воду и другие жидкости;
  - горящие спички, угольки, непотушенные окурки, горящий или тлеющий мусор, золу и т.п.;
  - химические вещества, порошки (в т.ч. муку, крахмал и т.п.), асбест, цемент, гипс и другие мелкодисперсные вещества;
  - краситель, используемый в принтерах или копировальных машинах;
  - ядовитые, агрессивные, разъедающие, взрывоопасные, воспламеняющиеся вещества. Не пользуйтесь пылесосом в местах, где могут находиться такие жидкости или их пары.
- Не используйте устройство в местах вероятной утечки горючих газов или при обнаружении запаха газа.
- Запрещается пытаться пылесосить человека или животных.
- Запрещается подвергать пылесос воздействию высоких температур. Не оставляйте и не используйте прибор слишком близко от источников тепла (например, радиаторов или печей отопления).
- Используйте пылесос только для уборки жилых помещений при температуре от 0°C до +40°C.
- Запрещается эксплуатировать пылесос на улице.
- Пылесос должен храниться в сухом месте, в помещении.
- Запрещается эксплуатировать пылесос без фильтров.
- Запрещается перекрывать воздуховыпускные отверстия.
- Если вы планируете длительно использовать пылесос, то извлеките сетевой шнур не менее чем на 2/3 его длины, иначе возможен его перегрев или повреждения.
- Храните пылесос в недоступном для детей месте. Не допускайте использования пылесоса в качестве игрушки.
- Запрещается использовать для очистки пылесоса агрессивные химические растворители или абразивные чистящие средства.
- Запрещается разбирать, вносить изменения в конструкцию или чинить пылесос самостоятельно.
- Запрещается использование каких-либо аксессуаров, кроме рекомендованных производителем.
- При возникновении неполадок обращайтесь в сервисные центры производителя. Неквалифицированный ремонт может стать причиной несчастного случая или травмы пользователя, а кроме того приводит к лишению вас права на гарантийное обслуживание.
- Данный пылесос не предназначен для использования людьми с ограниченными физическими, сенсорными или умственными возможностями, в т. ч. маленькими детьми, а также людьми с недостаточными знаниями и опытом эксплуатации электроприборов, если им не были даны достаточные разъяснения и за ними не присматривают лица, ответственные за их безопасность.

**Несоблюдение перечисленных требований по эксплуатации и хранению лишает вас права на гарантийное обслуживание.**

**Производитель не несет ответственности за повреждения или ущерб, возникшие вследствие неправильной эксплуатации прибора или несоблюдения мер предосторожности и безопасности.**

### **ВНИМАНИЕ:**

**Прекратите использование пылесоса, когда контейнер заполнится до отметки максимального уровня, и проведите его чистку.**

## **КОМПЛЕКТАЦИЯ**

Пылесос

Гибкий шланг

Телескопическая трубка

Универсальная насадка-щетка ковер/пол

Щелевая насадка для уборки труднодоступных мест

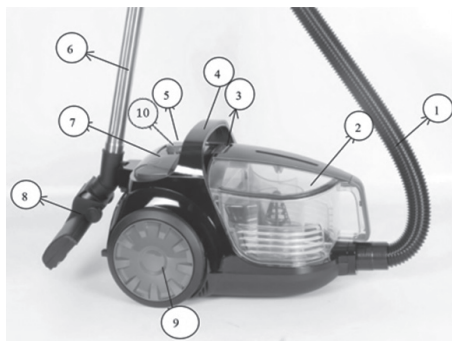
Насадка для чистки мебели 2 в 1

Кронштейн для хранения насадок на телескопической трубке

Инструкция по эксплуатации

Гарантийный талон

## **УСТРОЙСТВО ПЫЛЕСОСА**



1. Гибкий шланг
2. Контейнер для сбора пыли

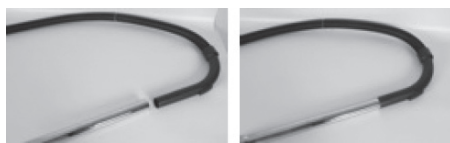
3. Кнопка снятия контейнера для сбора пыли
4. Ручка для переноски
5. ⓪ Кнопка включения/выключения пылесоса
6. Телескопическая трубка
7. Ⓜ Кнопка автоматической смотки шнура
8. Насадка-щетка ковер/пол
9. Колесо
10. Регулятор мощности всасывания

## **СБОРКА**

### **ВНИМАНИЕ:**

**Запрещается подключать пылесос к электросети, если он не полностью собран.**

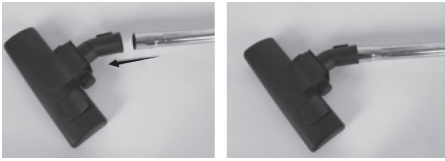
Выровняйте гибкий шланг относительно воздухозаборного отверстия пылесоса, вставьте наконечник шланга в воздухозаборное отверстие и прижмите наконечник до фиксации. Чтобы отсоединить шланг от корпуса пылесоса, нажмите на кнопки снятия шланга на его наконечнике и слегка потяните.



1. Соедините телескопическую трубку с ручкой гибкого шланга.



2. Нажмите на фиксатор на телескопической трубке и отрегулируйте ее длину.




3. Установите на трубку подходящую насадку.

## ЭКСПЛУАТАЦИЯ ПЫЛЕСОСА




1. Возьмитесь за вилку питания и вытяните шнур питания до желтой отметки. Не вытягивайте шнур питания далее красной отметки.


2. Подключите вилку питания к электрической розетке и нажмите кнопку включения/выключения  на корпусе пылесоса, чтобы его включить.

3. Регулятором мощности на корпусе установите подходящий уровень мощности. Вы также можете изменить силу всасывания регулятором на ручке.

4. Выполните уборку.

5. По окончании работы нажмите кнопку включения/выключения , чтобы выключить пылесос.

6. Отключите вилку питания от розетки.

7. Аккуратно придерживая вилку, нажмите кнопку автоматической смотки шнура , чтобы убрать шнур питания.



8. По окончании использования уберите пылесос на хранение. Вы можете для компактности закрепить щетку на корпусе, вставив выступ щетки в паз на корпусе пылесоса. Чтобы не потерять другие насадки, вы можете закрепить на удлинительной трубке специальный кронштейн для хранения насадок и установить насадки на этом кронштейне. Тогда все необходимое для использования пылесоса будет храниться в одном месте.

## ВЫБОР НАСАДКИ

### Универсальная насадка-щетка

Универсальная насадка-щетка может использоваться как для уборки пола, так и для уборки ковров. С помощью рычажка на щетке выберите подходящее положение:

- щетина выдвинута – для уборки пола;
- щетина убрана – для уборки ковра.

### Щелевая насадка для уборки труднодоступных мест

Используйте щелевую насадку для уборки углов, батарей, узких пространств между мебелью и стенами и других труднодоступных мест.

## Насадка для чистки мебели 2 в 1

Насадка может использоваться в двух вариантах, как с закрепленной на насадке щеткой, так и без нее. Без щетки используйте насадку для очистки от пыли настенных ковров, портьер, занавесок, торшеров, тканевого покрытия мягкой мебели, обивки стульев и других подобных покрытий. С закрепленной щеткой насадка может использоваться для уборки пыли со шкафов, книжных полок, стеллажей и другой мебели.

## ЧИСТКА И УХОД

### Чистка контейнера для сбора пыли и HEPA-фильтра

**Регулярно опорожняйте контейнер для сбора пыли, а также проводите чистку фильтров.**

Выключите пылесос и отсоедините шнур питания от электросети. Очистите внешнюю поверхность пылесоса мягким моющим средством. Агрессивные или абразивные средства могут повредить внешнюю поверхность.

Если мощность всасывания стала низкой, проверьте, возможно, наполнился контейнер для сбора пыли, засорились фильтры или какой-либо предмет застрял в насадке, трубке или шланге.



Нажмите на кнопку снятия контейнера для сбора пыли и снимите контейнер.



Откройте крышку контейнера и выбросьте пыль и мусор в ведро.

Извлеките из контейнера губчатый фильтр и HEPA-фильтр. Почистите их щеткой от пыли.

В случае сильного загрязнения вымойте все детали контейнера и фильтра прохладной водой под краном. Запрещается мыть фильтр горячей водой или использовать для его мытья моющие средства. Дайте фильтру полностью высохнуть в течение 24 часов в естественных условиях при комнатной температуре. Запрещается сушить фильтр с помощью фена или на батарее.

Запрещается стирать фильтр в стиральной машине.

Затем соберите и установите фильтр обратно в контейнер, а контейнер установите на пылесос.

HEPA-фильтр по мере использования может стать серым от пыли, что не влияет на его эффективность фильтрации. Если сила всасывания уменьшилась, вымойте и просушите HEPA-фильтр. Рекомендуется мыть HEPA-фильтр не реже раза в полгода.

### Чистка воздуховыпускного фильтра





Снимите воздуховыпускную решетку и извлеките фильтр.

Почистите фильтр щеткой. При сильном загрязнении промойте его прохладной водой под краном. Запрещается мыть фильтр горячей водой или использовать для его мытья моющие средства.

Дайте фильтру полностью высохнуть в течение 24 часов в естественных условиях при комнатной температуре. Запрещается сушить фильтр с помощью фена или на батарее.

Запрещается стирать фильтр в стиральной машине.

Затем установите фильтр обратно и закройте воздуховыпускную решетку.

## ДОПОЛНИТЕЛЬНАЯ ИНФОРМАЦИЯ

Пылесос может выключиться автоматически в следующих случаях:

- При максимальном заполнении контейнера для сбора пыли.
- При застревании крупных предметов в шланге или трубке.
- Если фильтр пылесоса загрязнен.

После устранения причины неполадки дайте пылесосу остыть и через некоторое время он снова готов к эксплуатации.

Если пылесос не работает, проверьте правильность подключения пылесоса к сети и исправность розетки электросети.

Если после проверки пылесос не работает, обратитесь в сервисный центр. Не разбирайте пылесос и не пытайтесь производить его ремонт самостоятельно.

## ТРАНСПОРТИРОВАНИЕ И ХРАНЕНИЕ

- Транспортирование прибо-

ров проводят всеми видами транспорта в соответствии с правилами перевозки грузов, действующими на транспорте конкретного вида.

- При перевозке прибора используйте оригинальную заводскую упаковку.
- Транспортирование приборов должно исключать возможность непосредственного воздействия на них атмосферных осадков и агрессивных сред.
- Приборы хранятся в закрытом сухом и чистом помещении при температуре окружающего воздуха от 0°C до +40°C с относительной влажностью не выше 70% и отсутствии в окружающей среде кислотных и других паров, отрицательно влияющих на материалы приборов.

## БЕЗОПАСНАЯ УТИЛИЗАЦИЯ

Ваше устройство спроектировано и изготовлено из высококачественных материалов и компонентов, которые можно утилизировать и использовать повторно.



Если товар имеет символ с зачеркнутым мусорным ящиком на колесах, это означает, что товар соответствует Европейской директиве 2002/96/ЕС.

Ознакомьтесь с местной системой раздельного сбора электрических и электронных товаров. Соблюдайте местные правила.

Утилизируйте старые устройства отдельно от бытовых отходов. Правильная утилизация вашего товара позволит предотвратить возможные отрицательные последствия для окружающей среды и здоровья людей.

## ТЕХНИЧЕСКИЕ ХАРАКТЕРИСТИКИ

Напряжение питания:  
~220–240 В, 50 Гц

Максимальная мощность: 2000 Вт

Максимальная мощность всасывания: 340 Вт

Максимальная емкость пылесборника: 4 л

Класс электробезопасности: II

**Производитель оставляет за собой право на внесение изменений в конструкцию, дизайн и комплектацию прибора без дополнительного уведомления об этих изменениях.**

## ИНФОРМАЦИЯ О СЕРТИФИКАТЕ СООТВЕТСТВИЯ

Товар сертифицирован.

Товар соответствует требованиям нормативных документов:

ТР ТС 004/2011 «О безопасности низковольтного оборудования»;  
ТР ТС 020/2011 «Электромагнитная совместимость технических средств»;

ТР ТС 037/2016 «Об ограничении применения опасных веществ в изделиях электротехники и радиоэлектроники».

При отсутствии копии нового сертификата в коробке спрашивайте копию у продавца.

Полную информацию о сертификате соответствия вы можете получить у продавца или на сайте [pioneer-bt.ru](http://pioneer-bt.ru).



Изготовитель: Смарт Интернэшнл Дистрибьюшн Лимитед. Адрес: Офис С, 18 Этаж, ЕГЛ Тауэр, 83 Хунг То Роуд, Квун Тонг, Коулун, Гонконг.

Сделано в Китае.

Импортер/организация, уполномоченная на принятие претензий на территории России: ООО «СЕРВИС-ВИП». 144009, Московская область, г. Электросталь, ул. Корнеева, д. 6б, оф. 203.

\* Данные могут быть изменены в связи со сменой изготовителя, продавца, производственного филиала, импортера в РФ. В случае изменения данных актуальная информация указывается на дополнительной наклейке, размещенной на упаковке изделия.

Дата производства указана на упаковке или изделии.

Срок службы изделия – 3 года.

Гарантийный срок – 1 год.

Гарантийное обслуживание осуществляется согласно прилагаемому гарантийному талону. Гарантийный талон и инструкция по эксплуатации являются неотъемлемыми частями данного изделия.

## СЕРВИСНОЕ ОБСЛУЖИВАНИЕ

Благодарим вас за приобретение продукции **PIONEER**. Мы рады предложить вам изделия, разработанные и изготовленные в соответствии с высокими требованиями к качеству, функциональности и дизайну. Мы уверены, что Вы будете довольны приобретением изделия от нашей фирмы. В случае если ваше изделие марки **PIONEER** будет нуждаться в техническом обслуживании, просим вас обращаться в один из авторизованных сервисных центров (далее – АСЦ). С полным списком АСЦ и их точными адресами вы можете ознакомиться на сайте [pioneer-bt.ru](http://pioneer-bt.ru).



*pioneer-bt.ru*

***Pioneer***  
*home*